

CONTEÚDOS DO 8º ANO – 3º/4º BIMESTRE 2015 – TRABALHO DE DEPENDÊNCIA

Nome: _____ N.º: _____

Turma: _____ Professor(a): Raquel Data: ____/____/2015

Unidade: Cascadura Mananciais Méier Taquara

Resultado / Rubrica

Valor Total 10,0 pontos

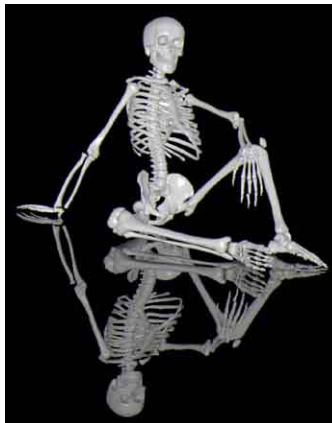
INSTRUÇÕES

- ★ Desenvolva seu trabalho apenas com **caneta** azul ou preta.
- ★ Preencha corretamente o cabeçalho e entregue esta folha junto com a resolução do trabalho.
- ★ Fique atento ao prazo de entrega.
- ★ Leia o que está sendo solicitado, desenvolva seu trabalho calmamente e releia-o antes de entregá-lo.
- ★ Não utilize corretivos (*liquid paper*). Faça um rascunho e depois passe a limpo seu trabalho.

INSTRUÇÕES

- **AS QUESTÕES OBRIGATORIAMENTE DEVEM SER ENTREGUES EM UMA FOLHA À PARTE COM ESTA EM ANEXO.**

1) O esqueleto humano é composto por vários ossos de tamanhos e formas diferentes, além de possuir várias funções.



Cite quatro funções do esqueleto.

2) Para facilitar a realização de movimentos e evitar a ocorrência de fraturas, os ossos apresentam duas características importantes: rigidez e flexibilidade.

Que substâncias encontradas nos ossos são responsáveis, respectivamente, por essas duas características?

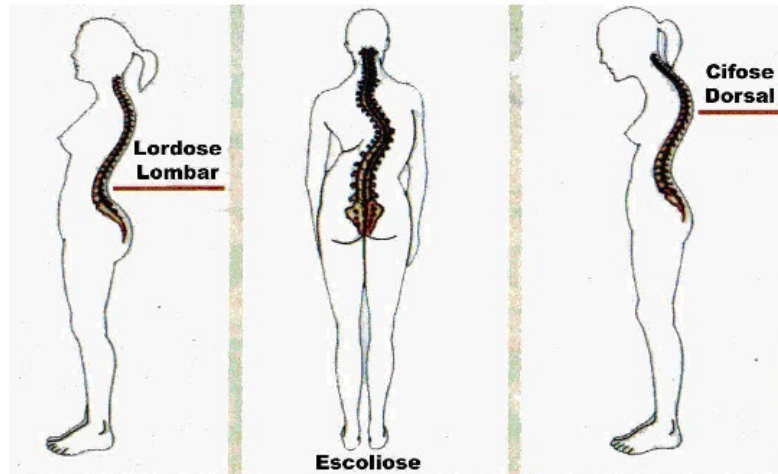
Com o trecho a seguir, responda as questões 3 e 4.

Nosso esqueleto pode apresentar diversos problemas. Alguns decorrem da má postura que adotamos ao longo da vida. Outros resultam de quedas, desgaste devido à idade ou má alimentação.

3) A artrite e a artrose estão relacionadas as articulações. Explique esses dois problemas.

4) Qual a importância do líquido sinovial presente nas articulações?

5) Observe o desenho abaixo.



Diferencie os problemas de coluna representados nas figuras.

Com a informação a seguir, responda as questões 6 e 7.

Quando um músculo esquelético precisa realizar uma carga maior de trabalho e a taxa de oxigênio nas células musculares diminui, ele utiliza um processo alternativo para produzir energia.

6) Que processo é esse?

7) Que produto é gerado, além da energia e, qual a consequência do acúmulo dessa substância nos músculos?

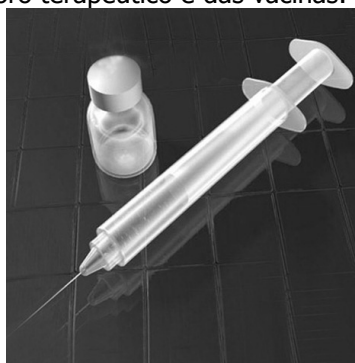
8) O sistema muscular é formado pelo conjunto dos músculos que estão ligados ao nosso esqueleto. Os músculos representam aproximadamente 40% ou 50% da massa corporal de uma pessoa. Os músculos são capazes de se contrair e relaxar e, assim, realizar movimentos e deslocamentos. A nossa locomoção dependerá da ação conjunta dos sistemas esquelético e muscular.

Quais os três (3) tipos de músculo existentes em nosso corpo? Caracterize de acordo com o tipo de contração.

9) A função do sistema imunitário é reconhecer e combater agentes agressores que, por ventura, tenham invadido nosso organismo. Essa defesa pode ser realizada através de moléculas, células e alguns órgãos, como, por exemplo, os que fazem parte do sistema linfático.

Explique o que são anticorpos, como eles funcionam e diga que células são responsáveis por sua produção.

10) Além da imunidade natural, nosso organismo pode receber compostos que visam, de alguma forma, gerar uma resposta imunológica. É o caso do soro terapêutico e das vacinas.



Qual a diferença entre essas duas formas de defesa?

11) Quando entramos na puberdade inicia-se uma fase da vida em que a pessoa começa a desenvolver características que levarão à maturidade sexual. Esse processo é gradativo e, conforme vimos anteriormente, é regulado por hormônios. Quando os hormônios sexuais "entram em ação", meninos e meninas começam a ter as suas diferenças acentuadas. Essas novas características que surgem devido à ação desses hormônios são chamadas de características sexuais secundárias.

Cite 2 alterações que ocorrem nos meninos e 2 nas meninas.

12) O sistema genital masculino é formado por diversos órgãos. Quais são eles?

13) Os ovários são duas glândulas situadas no interior da cavidade pélvica da mulher. Qual a função dessas glândulas?

Observando o calendário e as informações abaixo, Responda as questões 14 e 15:

October						
Mo	Tu	We	Th	Fr	Sa	Su
			1	2	3	4
5	6	7	8	9	10	11
12	13	14	15	16	17	18
19	20	21	22	23	24	25
26	27	28	29	30	31	

Considere uma mulher com ciclo menstrual de 28 dias e que menstrue no dia 2 de outubro.

14) Qual será o seu período fértil e a data da próxima menstruação?

15) Se ela quiser engravidar, qual o melhor período para ter relações sexuais sem proteção?

Leia o trecho a seguir e responda as questões 16 e 17:

Durante a ovulação, o endométrio é preparado pela ação de um hormônio para receber o zigoto. Ele torna-se espesso e rico em vasos sanguíneos que fornecerão ao embrião todas as substâncias necessárias para seu desenvolvimento.

16) Qual a diferença entre embrião e feto?

17) Com o desenvolvimento do embrião, algumas estruturas são formadas, tais como líquido amniótico, cordão umbilical e placenta.

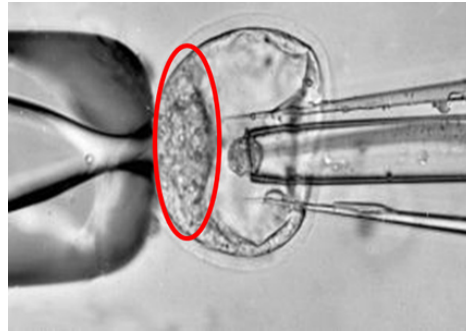


Qual a função de cada uma delas?

18) Os experimentos realizados por Mendel tiveram uma grande importância para o desenvolvimento da genética. Diferencie genótipo de fenótipo.

19) Atualmente, a manipulação do DNA representa um dos ramos mais promissores da Biotecnologia. O conjunto das técnicas envolvidas com a manipulação do DNA constitui a Engenharia Genética. Com essas técnicas é possível transferir genes de um ser vivo para outro.

20) As células-tronco, também conhecidas como células estaminais, são indiferenciadas (não possuem uma função determinada) e se caracterizam pela capacidade de se transformar em diversos tipos de tecidos que formam o corpo humano.



Qual a diferença entre Células-Tronco adultas e Células-Tronco embrionárias.