

CONTEÚDOS DA 1ª SÉRIE – 1º/2º BIMESTRE 2015 – TRABALHO DE DEPENDÊNCIA

Nome: _____ N.º: _____

Turma: _____ Professor(a): Lucas Data: ____/____/2015

Unidade: Cascadura Mananciais Méier Taquara

Resultado / Rubrica

Valor Total 10,0 pontos

INSTRUÇÕES

- ★ Desenvolva seu trabalho apenas com **caneta** azul ou preta.
- ★ Preencha corretamente o cabeçalho e entregue esta folha junto com a resolução do trabalho.
- ★ Fique atento ao prazo de entrega.
- ★ Leia o que está sendo solicitado, desenvolva seu trabalho calmamente e releia-o antes de entregá-lo.
- ★ Não utilize corretivos (*liquid paper*). Faça um rascunho e depois passe a limpo seu trabalho.

INSTRUÇÕES

- **AS QUESTÕES OBRIGATORIAMENTE DEVEM SER ENTREGUES EM UMA FOLHA À PARTE COM ESTA EM ANEXO.**

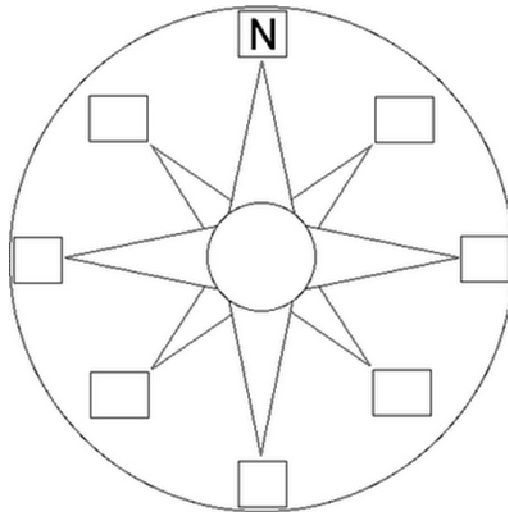
1) "O espaço é a acumulação desigual de tempos".
(Milton Santos)



Largo da Carioca, 1999.
(IPLAN - RJ, Ed. Index)

Indique como a imagem acima expressa o conteúdo da afirmativa do importante geógrafo.

2) **Complete** a Rosa dos Ventos com os Pontos Cardeais e colaterais.



3) A Terceira Revolução Industrial — ou Revolução Técnico-Científica — começou a tomar forma no final da Segunda Guerra Mundial, mas os seus efeitos têm se manifestado em todo o mundo, de forma mais intensa, nas últimas três décadas. Sua repercussão atinge o conjunto das atividades econômicas, as relações sociais e as relações entre a sociedade e a natureza.

Tomando como base a leitura do texto e os conhecimentos sobre a atividade industrial, **cite** dois efeitos positivos e dois efeitos negativos provocados pela consolidação do meio Técnico-Científico e Informacional.

4) O conceito básico da Geografia a ser estudado é o espaço. Ele é caracterizado pelo conjunto de elementos existentes na superfície terrestre, que estão em constante mutação e interação entre si. Os espaços, e consequentemente as paisagens podem ser humanizados ou naturais.



Diferencie paisagem humanizada de paisagem natural.

5) **Explique** a frase abaixo:

“Com a intensificação do processo de globalização, o mundo vai ficando cada vez mais sem fronteiras.”

6) O mapa é uma das mais antigas formas gráficas de comunicação. Essas representações são simplificações da realidade, feitas para atender o interesse do usuário. O objetivo principal dos mapas é nos ajudar na localização, representação e orientação no espaço geográfico.

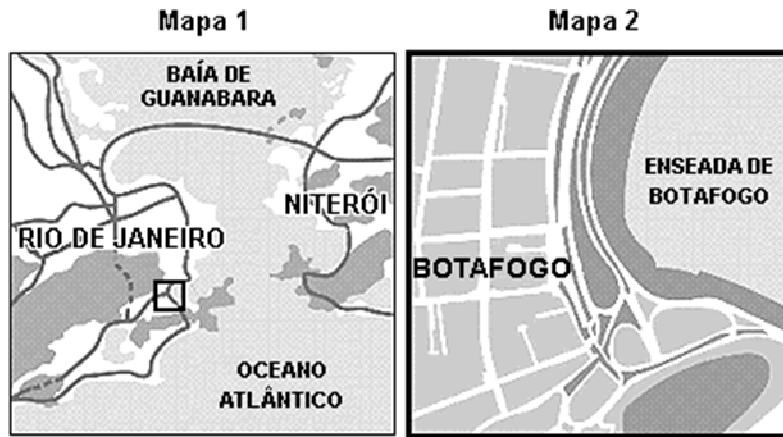
Os mapas podem ser classificados em temáticos e topográficos.

Apresente as diferenças existentes nesses tipos de mapas, **caracterizando** e **exemplificando-os**.

7) Em uma aula sobre cartografia, o professor utilizou a seguinte definição:

Escala é um dos atributos fundamentais de um mapa, pois ela estabelece a correspondência entre as distâncias representadas no mapa e as distâncias reais da superfície cartografada.

Em seguida, apresentou estes mapas:

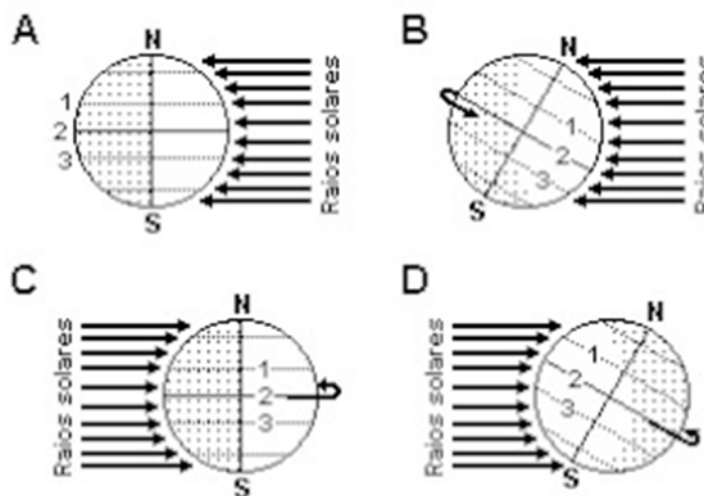


Considerando a definição de escala e analisando os mapas apresentados pelo professor, em qual deles foi utilizada uma escala pequena? **Justifique** sua resposta.

8) A cartografia é a ciência da representação gráfica da superfície terrestre. Ou seja, é a ciência que trata da concepção, produção, difusão, utilização e estudo dos **mapas**, **cartas** e **plantas**. Na cartografia, as representações de área podem ser acompanhadas de diversas informações, como símbolos, cores, entre outros elementos.

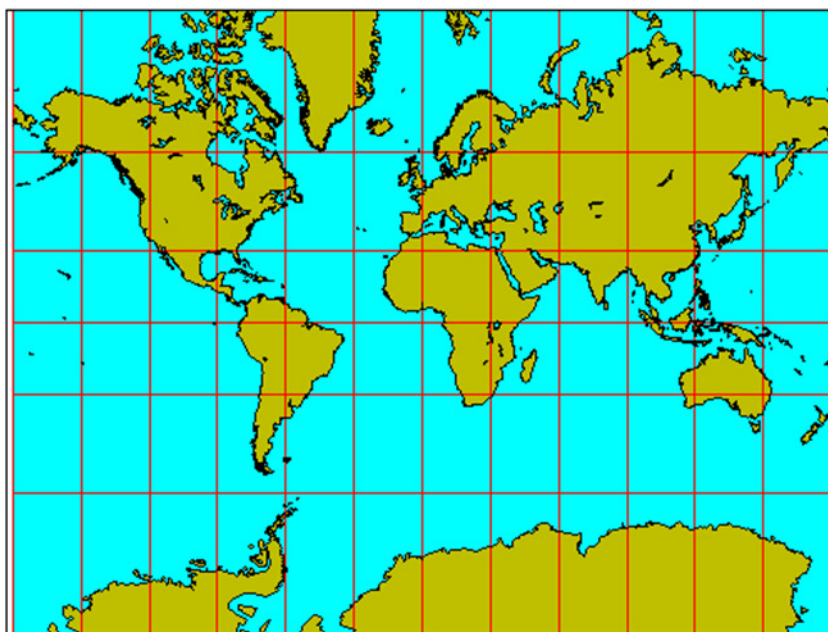
Posto isso, **diferencie** os três tipos de representações expostos no texto acima.

9) A partir da imagem abaixo, **explique** por que existe diferença de incidência de radiação solar nas diferentes épocas do ano.



10) Em um mapa no qual a escala é de 1: 100 000, a distância em linha reta entre duas cidades é de 8 cm. Qual a distância real entre essas cidades?

11) Observe a imagem abaixo:



Por que afirmamos que a Projeção de Mercator é eurocêntrica?

12) O território brasileiro apresenta diferentes tipos de clima que são influenciados por fatores variados, como a fisionomia geográfica, a extensão territorial, o relevo e a dinâmica das massas de ar.



Apresente e caracterize dois domínios climáticos encontrados no Brasil.

13) A Deriva dos Continentes e a Teoria da Tectônica de Placas são os dois modelos teóricos das geociências que, no século XX, causaram uma revolução dos conceitos relativos, sobretudo, aos processos geológicos internos.

Explique a Teoria da Deriva Continental, e **aponte** qual é a relação dessa teoria com a Tectônica de Placas.

14) Segundo Alfred Wegener, a costa de um continente possuía contorno que se encaixava na costa de outro continente vizinho. Outro vestígio que reforça a teoria foi a descoberta de fósseis de animais da mesma espécie em continentes diferentes.

Quais são os dois continentes cujo perfil do litoral apresenta um encaixe perfeito, embasando essa teoria?

15) A estrutura interna da Terra é representada em modelos que se baseiam em dois critérios diferentes: a composição química e as propriedades físicas. No modelo da estrutura interna da Terra segundo a sua composição química, são consideradas três unidades estruturais concêntricas - crosta, manto e núcleo - separadas por superfícies de descontinuidade.

Comente sobre a Crosta terrestre.

16) Depois de muitas pesquisas, chegou-se à conclusão de que a litosfera ou crosta terrestre não é um bloco sólido como, por exemplo, uma casca de ovo intacta. Existem blocos ou imensos pedaços diferentes dessa parte sólida da Terra. Esses enormes blocos receberam o nome de placas tectônicas.

Aponte os movimentos realizados pelas placas tectônicas.

17) Analise atentamente a imagem abaixo:

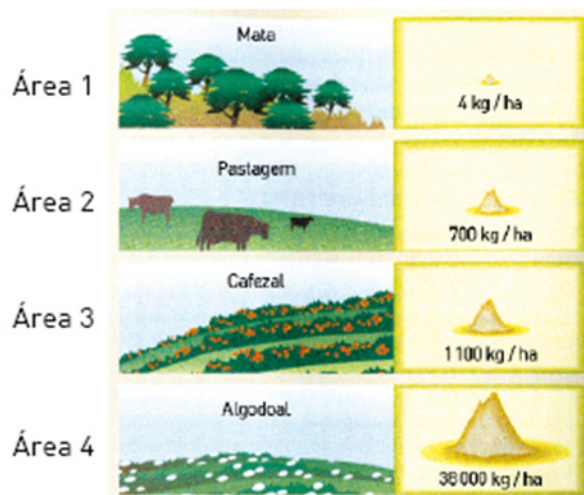


A imagem abaixo refere-se a um problema climático-ambiental que gera problemas demográficos (populacionais/sociais) no território brasileiro.

Indique a região e o fenômeno a qual a imagem faz alusão.

18) A erosão de solos causa prejuízos econômicos e sociais em várias partes do Brasil e do mundo. Seu controle é um desafio que se impõe de forma crescente, principalmente em países pobres.

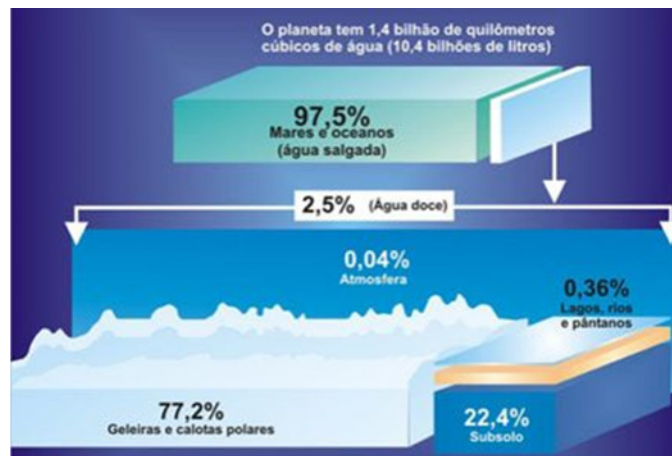
Observe a ilustração abaixo, que indica a intensidade da erosão anual do solo em diferentes áreas:



SENE, E.; MOREIRA, J. C. *Geografia geral e do Brasil: espaço geográfico e globalização*. São Paulo: Scipione, 2010.

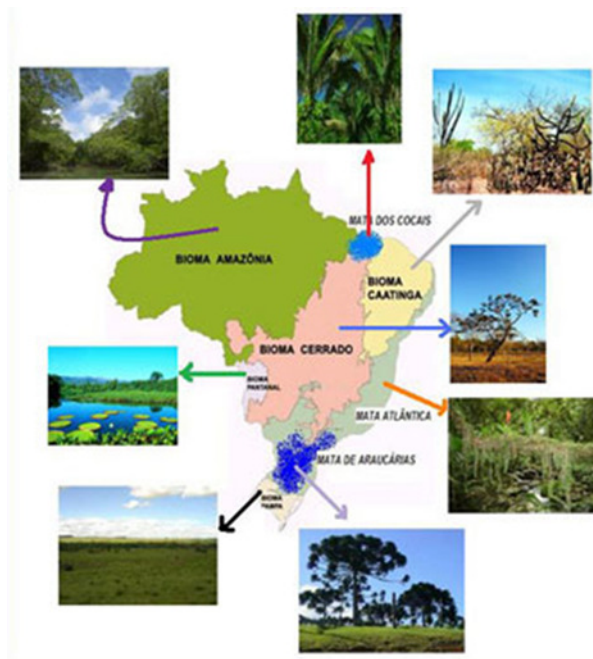
Explique por que a Área 1 apresenta menores perdas de solo em função da erosão.

19) Analise a distribuição aproximada de água no planeta:



De acordo com as informações contidas acima, **explique** por quais motivos a água doce é um recurso tão importante para nós.

20) Observe o mapa e as imagens abaixo sobre os biomas brasileiros e responda:



Em qual dos biomas brasileiros nós vivemos? **Por que** ele apresenta a maior degradação ambiental?